

**OBEC RADIMOVICE**  
**ZASTUPITELSTVO OBCE RADIMOVICE**  
**Obecně závazná vyhláška obce Radimovice č. 2/2020, o místním poplatku za**  
**užívání veřejného prostranství**

Zastupitelstvo obce Radimovice se na svém zasedání dne 21.9.2020 usnesením č.26/2020 usneslo vydat na základě § 14 zákona č. 565/1990 Sb., o místních poplatcích, ve znění pozdějších předpisů (dále jen „zákon o místních poplatcích“), a v souladu s § 10 písm. d) a § 84 odst. 2 písm. h) zákona č. 128/2000 Sb., o obcích (obecní zřízení), ve znění pozdějších předpisů, tuto obecně závaznou vyhlášku (dále jen „tato vyhláška“):

**Čl. 1**

**Úvodní ustanovení**

- (1) Obec Radimovice touto vyhláškou zavádí místní poplatek za užívání veřejného prostranství (dále jen „poplatek“).
- (2) Správcem poplatku je obecní úřad Radimovice.<sup>1</sup>

**Čl. 2**

**Předmět poplatku a poplatník**

- (1) Poplatek za užívání veřejného prostranství se vybírá za zvláštní užívání veřejného prostranství, kterým se rozumí provádění výkopových prací, umístění dočasných staveb a zařízení sloužících pro poskytování prodeje a služeb, pro umístění stavebních nebo reklamních zařízení, zařízení cirkusů, lunaparků a jiných obdobných atrakcí, umístění skládek, vyhrazení trvalého parkovacího místa a užívání tohoto prostranství pro kulturní, sportovní a reklamní akce nebo potřeby tvorby filmových a televizních děl.<sup>2</sup>
- (2) Poplatek za užívání veřejného prostranství platí fyzické i právnické osoby, které užívají veřejné prostranství způsobem uvedeným v odstavci 1 (dále jen „poplatník“).<sup>3</sup>

**Čl. 3**

**Veřejná prostranství**

Poplatek se platí za užívání veřejných prostranství, která jsou uvedena jmenovitě v příloze č. 1 a graficky vyznačena na mapě v příloze č. 2. Tyto přílohy tvoří nedílnou součást této vyhlášky.

---

<sup>1</sup> § 15 odst. 1 zákona o místních poplatcích

<sup>2</sup> § 4 odst. 1 zákona o místních poplatcích

<sup>3</sup> § 4 odst. 2 zákona o místních poplatcích

## Čl. 4

### Ohlašovací povinnost

- (1) Poplatník je povinen ohlásit zvláštní užívání veřejného prostranství správci poplatku nejpozději 15 dní před zahájením užívání veřejného prostranství. V případě užívání veřejného prostranství po dobu kratší než 5 dní, je povinen splnit ohlašovací povinnost nejpozději v den zahájení užívání veřejného prostranství. Pokud tento den připadne na sobotu, neděli nebo státem uznaný svátek, je poplatník povinen splnit ohlašovací povinnost nejbližší následující pracovní den.
- (2) V ohlášení poplatník uvede<sup>4</sup>
  - a) jméno, popřípadě jména, a příjmení nebo název, obecný identifikátor, byl-li přidělen, místo pobytu nebo sídlo, sídlo podnikatele, popřípadě další adresu pro doručování; právnická osoba uvede též osoby, které jsou jejím jménem oprávněny jednat v poplatkových věcech,
  - b) čísla všech svých účtů u poskytovatelů platebních služeb, včetně poskytovatelů těchto služeb v zahraničí, užívaných v souvislosti s podnikatelskou činností, v případě, že předmět poplatku souvisí s podnikatelskou činností poplatníka,
  - c) další údaje rozhodné pro stanovení poplatku, zejména předpokládanou dobu, způsob, místo a výměru užívání veřejného prostranství, včetně skutečností dokládajících vznik nároku na případnou úlevu nebo osvobození od poplatku.
- (3) Poplatník, který nemá sídlo nebo bydliště na území členského státu Evropské unie, jiného smluvního státu Dohody o Evropském hospodářském prostoru nebo Švýcarské konfederace, uvede kromě údajů požadovaných v odstavci 2 adresu svého zmocněnce v tuzemsku pro doručování.<sup>5</sup>
- (4) Dojde-li ke změně údajů uvedených v ohlášení, je poplatník povinen tuto změnu oznámit do 15 dnů ode dne, kdy nastala.<sup>6</sup>
- (5) Povinnost ohlásit údaj podle odst. 2 nebo jeho změnu se nevztahuje na údaj, který může správce poplatku automatizovaným způsobem zjistit z rejstříků nebo evidencí, do nichž má zřízen automatizovaný přístup. Okruh těchto údajů zveřejní správce poplatku na své úřední desce.<sup>7</sup>

## Čl. 5

### Sazba poplatku

- (1) Sazba poplatku činí za každý i započatý m<sup>2</sup> a každý i započatý den:
  - a) za umístění dočasných staveb a zařízení sloužících pro poskytování služeb..5 Kč,
  - b) za umístění dočasných staveb sloužících pro poskytování prodeje.....10 Kč,
  - c) za umístění zařízení sloužících pro poskytování prodeje..... 75 Kč,

<sup>4</sup> § 14a odst. 2 zákona o místních poplatcích

<sup>5</sup> § 14a odst. 3 zákona o místních poplatcích

<sup>6</sup> § 14a odst. 4 zákona o místních poplatcích

<sup>7</sup> § 14a odst. 5 zákona o místních poplatcích

d) za provádění výkopových prací .....	10 Kč,
e) za umístění stavebních zařízení .....	10 Kč,
f) za umístění reklamních zařízení .....	25 Kč,
g) za umístění zařízení lunaparků a jiných obdobných atrakcí .....	10 Kč,
h) za umístění zařízení cirkusů .....	10 Kč,
i) za umístění skládek .....	10 Kč,
j) za vyhrazení trvalého parkovacího místa .....	10 Kč,
k) za užívání veřejného prostranství pro kulturní akce .....	5 Kč,
l) za užívání veřejného prostranství pro sportovní akce .....	2 Kč,
m) za užívání veřejného prostranství pro reklamní akce .....	10 Kč,
n) za užívání veřejného prostranství pro potřeby tvorby filmových a televizních děl.....	10 Kč.

## Čl. 6

### Splatnost poplatku

- (1) Poplatek ve stanovené výši je splatný:
  - a) při užívání veřejného prostranství po dobu kratší 30 dnů nejpozději v den zahájení užívání veřejného prostranství,
  - b) při užívání veřejného prostranství po dobu 30 dnů nebo delší nejpozději do 15 dnů od zahájení užívání veřejného prostranství.
- (2) Případně-li konec lhůty splatnosti na sobotu, neděli nebo státem uznaný svátek, je dnem, ve kterém je poplatník povinen svoji povinnost splnit, nejbližší následující pracovní den.

## Čl. 7

### Osvobození a úlevy

- (1) Poplatek se neplatí:
  - a) za vyhrazení trvalého parkovacího místa pro osobu, která je držitelem průkazu ZTP nebo ZTP/P,
  - b) z akcí pořádaných na veřejném prostranství, jejichž celý výtěžek je odveden na charitativní a veřejně prospěšné účely<sup>8</sup>.
- (2) Od poplatku se dále osvobozuje užívání veřejného prostranství:
  - a) po dobu jednoho dne při odstraňování havárií inženýrských sítí,
  - b) jeho vlastníkem nebo nájemcem.

---

<sup>8</sup> § 4 odst. 1 zákona o místních poplatcích

- (3) Údaj rozhodný pro osvobození nebo úlevu dle odst. 1 až odst. 2 tohoto článku je poplatník povinen ohlásit do dne splatnosti poplatku.
- (4) V případě, že poplatník nesplní povinnost ohlásit údaj rozhodný pro osvobození ve lhůtách stanovených touto vyhláškou nebo zákonem, nárok na osvobození nebo úlevu zaniká.<sup>9</sup>

### **Čl. 8**

#### **Navýšení poplatku**

- (1) Nebudou-li poplatky zaplacený poplatníkem včas nebo ve správné výši, vyměří mu správce poplatku poplatek platebním výměrem nebo hromadným předpisným seznamem.<sup>10</sup>
- (2) Včas nezaplacené poplatky nebo část těchto poplatků může správce poplatku zvýšit až na trojnásobek; toto zvýšení je příslušenstvím poplatku sledujícím jeho osud.<sup>11</sup>

### **Čl. 9**

#### **Zrušovací ustanovení**

Zrušuje se obecně závazná vyhláška č. 1/2018 o místním poplatku za užívání veřejného prostranství, ze dne 26.3.2018.

### **Čl. 10**

#### **Účinnost**

Tato vyhláška nabývá účinnosti patnáctým dnem po dni vyhlášení.

*Podpis*

.....

Miroslav Jech  
místostarosta

*Podpis*

.....

Ondřej Zoubek  
starosta

Vyvěšeno na úřední desce dne:

Sejmuto z úřední desky dne:

---

<sup>9</sup> § 14a odst. 6 zákona o místních poplatcích

<sup>10</sup> § 11 odst. 1 zákona o místních poplatcích

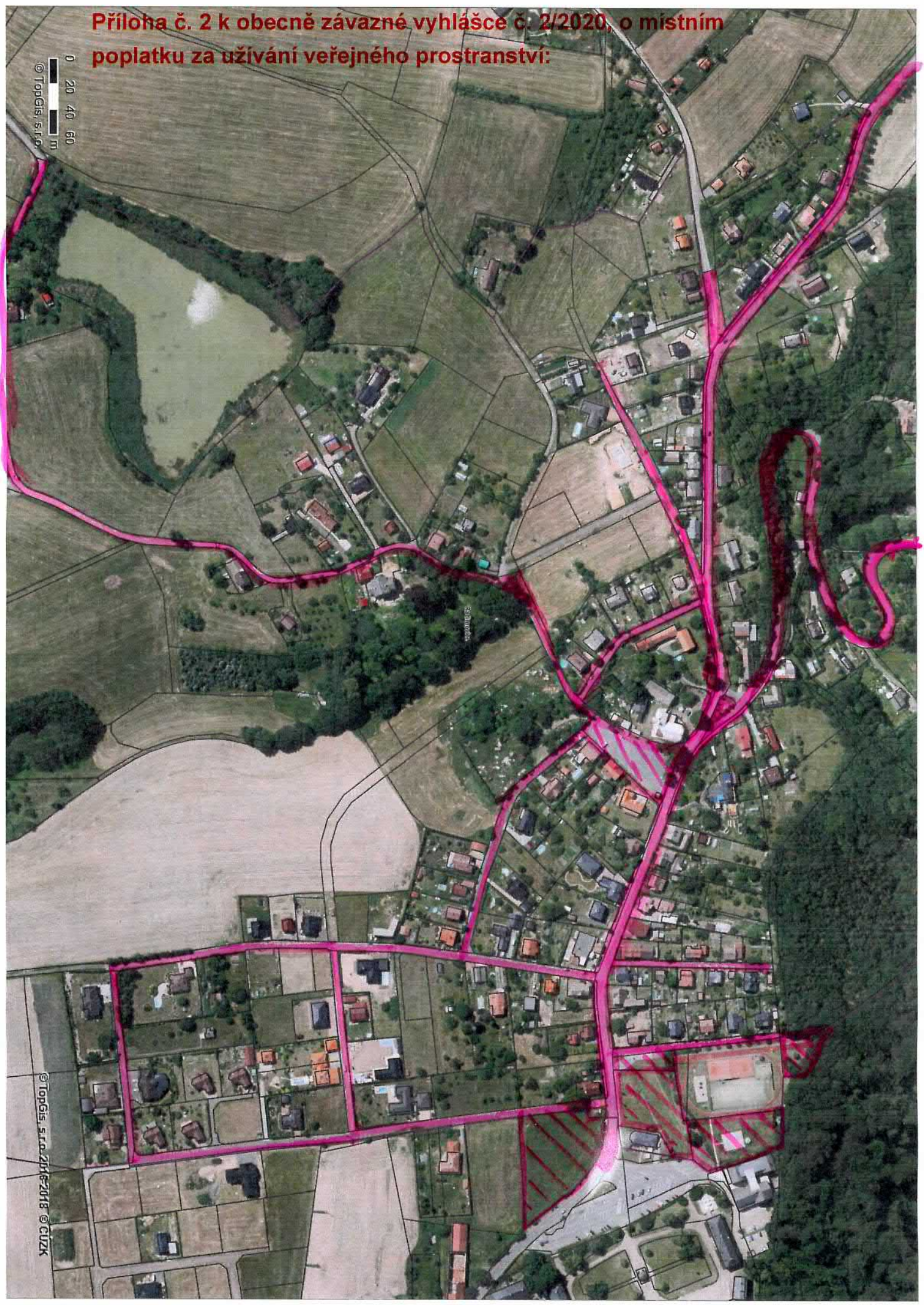
<sup>11</sup> § 11 odst. 3 zákona o místních poplatcích

Příloha č. 1 k obecně závazné vyhlášce č. 2/2020, o místním poplatku za užívání veřejného prostranství:

<b>Pozemkové parcelní číslo v k.ú. Radimovice u Sychrova</b>	<b>Popis pozemku</b>
685/2	Hasičská louka
173/5	Hasičská louka
173/24	Komunikace č.p. 65 - č.p.66
1066	Hotelový park
173/15	Komunikace č.p. 60 – č.p. 64
1268	Komunikace č.p.10 – č.p. 52
1002	Náves
174/67	Komunikace před OÚ
174/10	Park vedle budovy OÚ
1269	Komunikace č.p. 44 – č.p. 123
1281	Komunikace náves– park u vily Zelenka
1274	Komunikace č.p. 74 – č.p. 113
1279	Komunikace č.p. 43 – č.p. 101
1275	Komunikace k „Barboře“
1271	Komunikace č.p.120 – č.p. 114
175/53	Komunikace č.p. 96 - č.p. 123
1270/2	Chodník č.p. 43 – č.p. 44
1000	Chodník č.p. 69 – autobusová čekárna náves
1034	Chodník č.p. 1 – č.p. 5
1270/3	Chodník č.p. 6 – č.p. 13
1017	Parčík před č.p. 13
1048	Prostor okolo válečného hrobu
1270/5	Chodník č.p. 25 – č.p. 29
1270/7	Od trafostanice až za č.p. 99
1281	Komunikace od návsi – č.p. 77
1295	Komunikace od č.p. 77 – č.ev. 23
1321	Komunikace za č.ev.23 – k hranici k.ú. Pěnčín
1056	Travnatá plocha naproti č.p. 43
1278	Krajská silnice od č.p. 5 směr nádraží ČD
1270/1	Krajská silnice od č.p. 43 - p.p.č. 1239
1057	Travnatý prostor za č.p. 65
1328	Komunikace za č.p. 65
1282	Komunikace č.p.74 - č.p. 85

**Příloha č. 2 k obecně závazné vyhlášce č. 2/2020, o místním poplatku za užívání veřejného prostranství:**

0 20 40 60  
m  
© TopGIS, s.r.o.



© TopGIS, s.r.o. ZM-2018 © GÚZK