



Program rozvoje obce

RADIMOVICE

na období 2015-2020



OBSAH

ÚVOD.....	3
A. ANALYTICKÁ ČÁST	4
A.1 Charakteristika obce	4
1. Území	5
2. Obyvatelstvo	8
3. Hospodářství	12
4. Infrastruktura	16
5. Vybavenost	18
6. Životní prostředí	21
7. Správa obce	23
B. NÁVRHOVÁ ČÁST	27
B.1. Strategická vize	27
B.2. Programové cíle	27
B.3. Opatření	27
B.4. Aktivity	30
ZÁVĚR	50

Program rozvoje obce Radimovice byl schválen zastupitelstvem obce

dne 14.12.2015, č. usnesení 40/2015

ÚVOD

Obec Radimovice zpracovala nový program rozvoje obce, jehož cílem je vyjasnit priority rozvoje obce a rozvrhnout plnění jednotlivých činností na nejbližší roky včetně výhledu do roku 2020. Program rozvoje obce přispěje k hospodárnému využití finančních prostředků obce a zároveň je důležitým podkladem při získávání různých dotací na uskutečnění vybraných rozvojových záměrů.

Obec Radimovice měla od roku 2007 Místní program obnovy vesnice, který byl 3x aktualizovaný a byl platný do roku 2014. Nový strategický plán obce, který bude nástrojem obce pro:

- Efektivní a hospodárnou realizaci rozvojových aktivit
- Úspěšné čerpání finančních prostředků z domácích zdrojů a zdrojů Evropské unie
- Rozhodování zastupitelstva obce v rozvojových otázkách

A. ANALYTICKÁ ČÁST

A.1 CHARAKTERISTIKA OBCE

Obec Radimovice leží v jižní části Libereckého kraje v okrese Liberec a je vzdálena 10 km od Turnova a 20 km od Liberce. Výhodou je blízkost rychlostní silnice Liberec – Praha. V širších vztazích v území se uplatňují zejména významné vztahy k sousední obci Sychrov, v které se nachází národní kulturní památka – areál Státního zámku Sychrov. Obec tvoří jedno katastrální území o celkové rozloze 133 ha.

Pro obec Radimovice je obcí s rozšířenou působností město Turnov. Stavební úřad je příslušný ve městě Hodkovice nad Mohelkou, speciální stavební úřad pro stavby na pozemních komunikacích má sídlo v Turnově.

Obec sousedí s obcemi Sychrov, Vlastibořice, Pěnčín a Čtveřín.

Obec Radimovice je členem Mikroregionu Jizera, Místní akční skupiny Achát, Sdružení obcí Libereckého kraje, Euroregionu Nisa a Svazu měst a obcí České republiky.

1. ÚZEMÍ (historické souvislosti, poloha)

Grundy na místě dnešní obce jsou zmiňovány v pramenech již ve 14. století, i když samotný název obce („Radimowicze“) je uváděn až od roku 1543 ve smlouvách o prodeji části panství albrechtického a frýdštejnského.

V těsném okolí obce byly nalezeny předměty, které svědčí o osídlení oblasti již v dávné době (kamenná sekyrka z mladší doby kamenné, nádoba patřící kultuře lidu popelnicových polí). Dějiny samotné obce však můžeme sledovat až od 14. století, kdy jsou v pramenech zmiňovány dvě části obce, které ve svém historickém vývoji prošly odlišnou cestou (patřily ke dvěma panstvím). První část (2 grundy) patřila ke statku albrechtickému, jehož majiteli byli Tistové z Libštejna. Mezi dalšími majiteli uvedme Alše ze Sovince a Kryštofa z rodu Kyjovanských z Kyjova, kterému Albrechtice s částí Radimovic připadly v 16. století. Statek celý měl v té době 25 poddaných.

Roku 1628 získal statek a okolí vévoda Albrecht z Valdštejna (jako konfiskát). Albrecht z Valdštejna získal také druhou část obce Radimovice, která v té době patřila k panství frýdštejnskému, jehož majiteli byli páni z Operstorfu, kteří po bitvě na Bílé hoře emigrovali. Obě části Radimovic byly tedy na čas spojeny. Po smrti Albrechta z Valdštejna se obec Radimovice opět rozdělila. Část, která patřila k panství frýdštejnskému a českodubskému, koupil Jan Ludvík, hrabě z Isolanu na Zásadce a v Kocňovicích. Jeho dcera Regina roku 1653 darovala panství klášteru U sv. Jakuba ve Vídni, jehož byla abatyší. Po zrušení kláštera připadlo panství i s částí Radimovic náboženskému fondu Arciknížectví rakouského.

V roce 1838 panství koupil kníže Rohan a natrvalo byly tak spojeny obě části obce. Část obce, která patřila ke statku Albrechtice, přešla roku 1669 do držení Vincence Lakoťte z Frintropu. Jeho syn prodává r. 1749 panství Františku z Valdštejna.

V letech 1856 až 1858 byla stavěna na katastru obce železniční trať, která spojila Pardubice s Libercem. Pod obcí byl prorážen tunel 676 m dlouhý (náklad 500 000 zl.). Tunel byl prorážen současně od severu i od jihu a šachtou uprostřed. Na stavbu tunelu byli povoláni italsí dělníci. Na stavbě viaduktu se podíleli i místní obyvatelé. Kámen byl dovážen z blízkých lomů (Hodkovice nad Mohelkou, Hrobka, Vlčetín, Kozákov). V letech 1857-1859 jako součást pardubicko-liberecké (severojižní) dráhy byla vybudována dnešní technická památka. Osm oblouků o rozpětí 9,5 m se klene nad údolím Mohelky ve výšce 32 m. Osobitost této

zajímavé dopravní stavby spočívá v tom, že šest z osmi oblouků je ve dvou řadách nad sebou. Toto uspořádání oblouků v patrech není u nás a ani ve světě zcela běžné. Přes 11m široký viadukt převádí traťovou kolej a zároveň je na něm poslední výhybka železniční stanice Sychrov. Je to nádherný příklad nenásilného a působivého začlenění kamenné dopravní železniční stavby do rámce krajiny.

Viadukt má tyto základní technické parametry: délka: 120 m, šířka: 11,5 m, výška: 32 m, poloměr zakřivení půdorysu (mostovky) $R=386$ m. Stavbu provedli bratři Kleinové a V. Lanna v letech 1857-1859, je umístěn na kilometru 132,281 trati Stará Paka- Liberec.

Roku 1866 citelně zasáhla do života obyvatel rakousko – pruská válka. Rakouští vojáci postupovali kolem obce přes Sychrov k Turnovu. Obyvatelé obce i okolí museli vojáky zásobovat jídlem.

V roce 1868 byl v obci postaven první vodovod. Brzy však potřebám rozrůstající obce nestačí a v roce 1925 je jednáno s knížetem Kamilem Rohanem o možnosti přivedení části vody z jeho vodovodu do obce. Nakonec obec dostala pozemky, ale ne vodu, proto je roku 1926 vedena do obce voda ze studánky. Až roku 1941 byl zřízen tehdy vyhovující vodovod.

V prosinci roku 1892 byla zřízena pošta (obvod: Sychrov, Radostín, Radimovice, Husa, Kamení Vlastibořice, Albrechtice, Červenice, Sedlisko). V dubnu zřízen i telegrafický úřad a četnická stanice pro zmíněný obvod.

V březnu 1919 se konaly první volby do obecního výboru. Starostou obce se stal domkář Čeněk Kocour.

Roku 1952 bylo v obci založeno zemědělské družstvo, které však v roce 1954 zaniklo. Bylo znovu obnoveno, družstevníci rozorali meze, dobytek byl soustředěn do tří chlévů a u vily Zelenka byla postavena drůbežárna (v r. 1970 chov slepic soustředěn do Doubí). V roce 1961 jsou sloučena JZD Čtveřín, Lažany, Paceřice, Radimovice a Žďárek. Nové družstvo přijalo název Velký Sychrov. V roce 1963, následně po sloučení družstev, se slučují i obecní zastupitelstva pod Místní národní výbor Sychrov.

V roce 1974 po sloučení JZD Velký Sychrov a JZD Radostín došlo ke změně názvu na JZD Sychrov. Dnes již neexistuje.

V roce 1984 byly sloučeny MNV obcí Žďárek, Husa, Paceřice, Lažany, Vrchovina, Sedlejšovice, Třtí, Radostín, Doubí, Čtveřín, Radimovice pod MNV Sychrov. Kulturní

středisko a rada MNV Sychrov od téhož roku začaly vydávat čtvrtletník „Sychrováček“, který vycházel 4x ročně, do června roku 1990 a přinášel informace pro obyvatele sloučených obcí.

Obec se nachází v jižní části libereckého okresu. Obytné území obce leží převážně v nadmořské výšce 410 - 417 m n m, zhruba 100 až 110 m nad údolnicí řeky Mohelky, která tvoří severní hranici katastru obce Radimovice. Malá severní část obytného území leží na prudkém severním svahu a na terase nad údolní nivou řeky Mohelky v prostoru při železniční stanici Sychrov.

K 31.12.2014 měla obec 300 trvale hlášených obyvatel.

SWOT analýza kapitoly

<p>Silné stránky</p> <ul style="list-style-type: none"> • Klidná obec s výhodným napojením na rychlostní komunikaci • Blízkost národní kulturní památky – zámek Sychrov • Blízkost technické památky – železniční viadukt • Atraktivní kulturní památky na území obce (sochy, válečný hrob) • Blízkost Českého ráje 	<p>Slabé stránky</p> <ul style="list-style-type: none"> • Nedostatek parkovacích ploch v okolí zámku Sychrov
<p>Příležitosti</p> <ul style="list-style-type: none"> • Turistický ruch – blízkost zámku Sychrov 	<p>Ohrožení</p> <ul style="list-style-type: none"> • Zrušení dopravní obslužnosti veřejnými spoji • Zrušení pobočky České pošty

2. OBYVATELSTVO

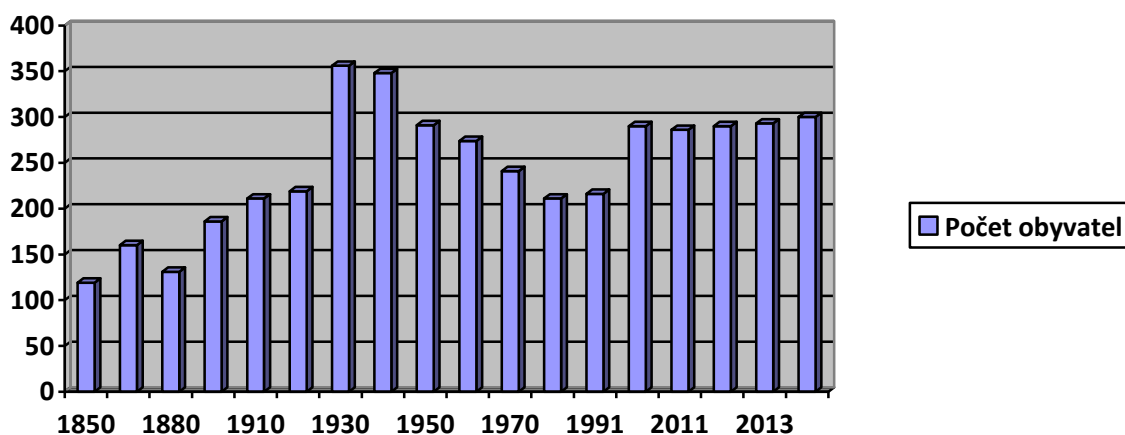
Demografická situace

Základní údaje o vývoji počtu obyvatelstva jsou shrnuty v následující tabulce:

Rok	1850	1869	1880	1890	1900	1910	1921	1930	1945
Počet obyvatel	119	160	131	161	186	211	219	356	348

Rok	1950	1961	1970	1980	1991	2001	2011	2012	2013	2014
Počet obyvatel	291	274	241	211	216	226	286	290	293	300

Demografický vývoj obyvatel v letech 1850-2014



Historicky obec tvořila hospodářské a technické zázemí areálu zámku Sychrov. Historického maxima 356 obyvatel dosáhla v roce 1930.

Možných příčin nárůstu obyvatel za posledních deset let je několik. Zejména se jedná o příznivou polohu obce vůči blízkým a časově dosažitelným městům a tím i dostupnost dojížděky za prací (Liberec, Turnov, Mladá Boleslav), atraktivnost obytného prostředí

v blízkosti zámku Sychrov, čisté životní prostředí, infrastruktura obce, spolkový život, kvalitní občanské a sportovní zázemí.

Pohyb obyvatelstva v letech 2002-2014

Rok	2002	2003	2004	2005	2006	2007	2008	2009	2010	2011	2012	2013	2014
počet obyvatel	225	233	244	251	252	261	275	274	276	286	290	293	300
živě narození	3	1	3	2	2	4	2	4	3	3	5	3	2
zemřelí	3	1	1	4	6	3	3	1	1	3	2	3	4
přistěhovalí	8	13	13	17	8	10	17	7	3	12	9	15	17
vystěhovalí	8	5	5	6	3	3	3	11	3	4	6	12	8
přírůstek celkem	0	8	10	9	1	8	13	-1	2	8	6	3	7

Základní charakteristika obyvatelstva obce Radimovice (2011)

Obyvatelstvo				Ekonomicky aktivní celkem	Zaměstnaní			Domy		Byty		
celkem	z toho				celkem	z toho		celkem	rodinné	celkem	obydlené	
	ženy	ve věku 0-14 let	ve věku 65 a více let			v zemědělství, lesnictví a rybnářství	ve službách					vyjíždějící za prací mimo obec
286	149	36	43	144	131	4	64	62	112	108	133	104

Zdroj: ČSÚ – SLDB 2011

Podíl obyvatel (2011)

Věk	0 - 14 let	14 - 64 let	65 + let
Počet	36	205	43
%	12,6	71,7	15

Zdroj: ČSÚ – SLDB 2011(2 osoby nezjištěny)

Obec neprovozuje mateřskou školu, děti dojíždí do okolních obcí. Počet seniorů nad 65 let je pouze 15% populace obce. Obec v minulosti finančně přispěla na výstavbu domu s pečovatelskou službou ve Vlastibořicích a tak občané mohou využít služby tohoto zařízení.

Průměrný věk obyvatel Radimovic činil 42,5 roku (v roce 2011). Průměrný věk obyvatel Libereckého kraje byl 40,7 let, v celé České republice 41 let.

Vzdělanostní struktura obyvatel (zdroj ČSÚ, SLDB2011)

Vzdělanostní struktura obyvatel obce Radimovice je na vysoké úrovni. Podíl obyvatel s vysokoškolským vzděláním činí 15,45%, podíl obyvatel s úplným středním vzděláním (s maturitou) je 40,24 %. Nástavbové a vyšší odborné vzdělání má 4,88% obyvatelstva. Základní vzdělání vč. neukončeného má 13,0% obyvatelstva. Střední vzdělání vč. vyučení bez maturity má 26,43% obyvatelstva.

V Radimovicích vysokoškolsky vzdělaní lidé převyšují republikový průměr, který činí 14,2 %.

Sociální situace

V obci nežijí národnostní menšiny a ani se zde nenachází sociálně vyloučené lokality. Nevyskytují se problémy s uživateli návykových látek.

Odhad budoucího demografického vývoje

Venkovská krajina s příznivým životním prostředím, dobrá dopravní dostupnost s nabídkou pracovních příležitostí (Liberec, Turnov, Mladá Boleslav), dobrou občanskou vybaveností je předpokladem pro rozvoj obytné funkce území a příliv nových obyvatel obce. Územní plán obce má plochy určené k výstavbě rodinných domů.

Spolková činnost

V obci jsou pouze dva fungující spolky. Tělocvičná jednota Sokol Radimovice, založená v roce 1935 a o rok mladší Sbor dobrovolných hasičů Radimovice. Oba spolky dle svého zaměření organizují akce nejen pro své členy, ale i ostatní obyvatele obce.

Další možností kulturního vyžití je návštěva místní knihovny, která má sídlo v budově obecního úřadu. Obyvatelé mohou využít pro aktivní trávení volného času víceúčelové sportoviště, děti Centrum radosti dětí, které nabízí víceúčelový herní prvek. V zimě je k dispozici víceúčelová budova – hasičská zbrojnice (ping – pong), badminton a cvičení pod odborným dohledem náčelnice TJ Sokol.

Bohužel brigád ke zvelebení okolí zejména veřejných ploch určených k využití volného času se zúčastní stále stejní lidé.

SWOT analýza kapitoly

Silné stránky <ul style="list-style-type: none">• Vysoká vzdělanostní struktura obyvatel• Příznivá sociální situace v obci• Dobrá úroveň spolkové činnosti• Zázemí pro konání kulturních akcí• Každoroční přírůstek obyvatel	Slabé stránky <ul style="list-style-type: none">• Umístění dětí do mateřských škol
Příležitosti <ul style="list-style-type: none">• Spolupráce se spolky• Příchod nových obyvatel do obce	Ohrožení <ul style="list-style-type: none">• Nezapojení obyvatel (starousedlíků i nově přistěhovalých) do života obce• Nezájem občanů o dění v obci

3. HOSPODÁŘSTVÍ

Historicky patřila obec k technickému a hospodářskému zázemí zámku Sychrov. V současnosti nejsou na území obce žádné průmyslové zóny. Sousedství národní kulturní památky - zámku Sychrov znamená zvýšenou návštěvnost turistů. Zemědělské pozemky obhospodařuje AGRO SYCHROV, a.s.

Zaměstnaní podle ekonomické odvětvové činnosti (2011)

Zaměstnaní celkem	131
z celku podle odvětví ekonomické činnosti:	
zemědělství, lesnictví, rybářství	4
průmysl	44
stavebnictví	11
velkoobchod a maloobchod; opravy a údržba motorových vozidel	17
doprava a skladování	14
ubytování, stravování a pohostinství	4
informační a komunikační činnosti	3
peněžnictví a pojišťovnictví	1
činnosti v oblasti nemovitostí, profesní, vědecké a technické činnosti a administrativní a podpůrné činnosti	10
veřejná správa a obrana; povinné sociální zabezpečení	7
vzdělávání	1
zdravotní a sociální péče	4
nezjištěno	8

Zdroj: ČSÚ

Na území obce k 31.12.2014 působily 2 společnosti s ručením omezeným, 1 hotel s restaurací, 3 hospody, prodejna smíšeného zboží, prodejna zahradní techniky, čalouník, autoopravna, truhlářství, stavební projekty a další drobní živnostníci.

Obec podporuje podnikatele zdarma inzercí na www.radimovice.cz.

Cestovní ruch

Turisté navštíví naši obec při návštěvě státního zámku Sychrov a akcí, které zámek během roku pořádá. Hlavní přínos z turistů mají místní restaurace a prodejna potravin. Dětsí návštěvníci zámku využívají prolézačky v Centru radosti dětí a sportovní areál.

Vysoká návštěvnost zámku přináší pro obec také řadu negativ, parkování vozidel v zeleni a na místních komunikacích. Odhazování odpadků na místech, která k tomu nejsou určena.

Obcí prochází cyklostezka a turistická stezka. Návštěvníci mohou k návštěvě obce využít příjezd po železnici se zastávkou Sychrov, která se nachází na území obce Radimovice nebo autobusové spojení či zmíněnou cyklostezku a turistické stezky.

Na území obce se nachází kulturní památka - sochy sv. Jana Nepomuckého, sv. Vavřince a sv. Floriána. Toto sousoší bylo v roce 2012 restaurováno a nasvíceno. Obnoven byl i válečný hrob, který se nachází na tzv. malé návsi, dnes křižovatce silnic směr Český Dub a směr Mnichovo Hradiště.

V letech 1857-1859 jako součást pardubicko-liberecké (severojižní) dráhy byla vybudována dnešní technická památka, železniční viadukt. Osm oblouků o rozpětí 9,5 m se klene nad údolím Mohelky ve výšce 32 m. Osobitost této zajímavé dopravní stavby spočívá v tom, že šest z osmi oblouků je ve dvou řadách nad sebou. Toto uspořádání oblouků v patrech není u nás a ani ve světě zcela běžné. Přes 11m široký viadukt převádí traťovou kolej a zároveň je na něm poslední výhybka železniční stanice Sychrov. Je to nádherný příklad nenásilného a působivého začlenění kamenné dopravní železniční stavby do rámce krajiny. Železniční viadukt sice není na katastru obce Radimovice, ale je hojně využíván pěšími při zkrácení cesty mezi Radimovicemi a sousedním Radostínem (obec Sychrov).

V letech 1856 až 1858 byla stavěna na katastru obce železniční trať, která spojila Pardubice s Libercem. Pod obcí byl proražen 676 m dlouhý tunel.

Turisté využívají také místní sportoviště. Sportovní areál má 200 m dlouhou lehkooatletickou dráhu, uvnitř dva tenisové kurty z nichž jeden se využívá i pro volejbal a minifotbal. Pro odpočinek a krásný výhled na Český ráj je vhodná hasičská louka, která se nachází před zámkem Sychrov.

Pro cestovní ruch jsou důležité i stravovací zařízení. Na území obce se nachází jeden čtyřhvězdičkový hotel – Zámecký hotel Sychrov, Hostinec Konrád u parkoviště zámku

Sychrov, který je nejvíce navštěvován v létě cykloturisty a návštěvníky zámku. Na návsi je hospoda U Šulců a při silnici III. třídy směr Vlastibořice se nachází Hospůdka Dřevěnka.

Největší ubytovací kapacitu má Zámecký hotel Sychrov – 86 lůžek. V obci poskytují ubytování ještě občané ve dvou chatách a jednom rodinném domě.

Trh práce

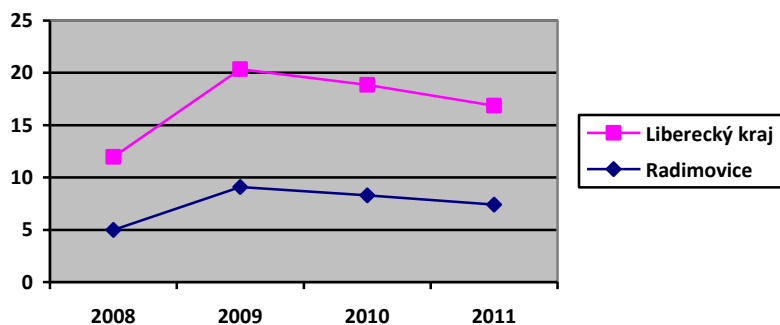
Podle posledního sčítání lidu, domů a bytů v roce 2011 vyjíždělo za zaměstnáním celkem 67 osob, z toho denně mimo obec vyjíždělo 56 osob. Dle doby cesty, viz. níže, vyplývá, že většina ekonomicky aktivních obyvatel vyjížděla do Liberce, Turnova, Mladé Boleslavi.

Vyjíždění do zaměstnání a škol

Vyjíždějící, doba cesty	Zaměstnaní			Žáci a studenti
	celkem	muži	ženy	
Vyjíždějící do zaměstnání a škol	67	38	29	23
v tom:				
v rámci obce	5	4	1	-
do jiné obce okresu	34	19	15	9
do jiného okresu kraje	22	13	9	10
do jiného kraje	4	1	3	4
do zahraničí	2	1	1	-
Vyjíždějící denně mimo obec	56	28	28	19
z toho doba cesty:				
do 14 minut	20	10	10	1
15 - 29 minut	29	16	13	10
30 - 44 minut	5	2	3	2
45 - 59 minut	2	-	2	4
60 - 89 minut	-	-	-	1
90 a více minut	-	-	-	-
Zaměstnaní bez stálého pracoviště	3	3	-	x
Zaměstnaní a žáci s nezjištěným místem pracoviště, školy v ČR	7	3	4	2

Zdroj: ČSÚ

Míra nezaměstnanosti se v období od 2008 do 2011 pohybovala v rozmezí od 5,0 % v roce 2008 až do 9,1 % v roce 2009. Viz. graf.



Vzhledem k nízké míře nezaměstnanosti (do 10%) nejsou v obci problémy, které by byly spojeny s nezaměstnaností obyvatel. Naopak je problém při hledání brigádníků z řad obyvatel obce najít kvalifikovaného člověka ochotného pracovat.

SWOT analýza kapitoly

<p>Silné stránky</p> <ul style="list-style-type: none"> • Cestovní ruch – blízkost zámku Sychrov • Počet restaurací a 1 hotel • Nízká nezaměstnanost • Základní občanská vybavenost 	<p>Slabé stránky</p> <ul style="list-style-type: none"> • Spolupráce podnikatelů a obce
<p>Příležitosti</p> <ul style="list-style-type: none"> • Zlepšení služeb pro turisty • Přeregistrování sídel podnikatelských subjektů do obce 	<p>Ohrožení</p> <ul style="list-style-type: none"> • Zvýšení míry nezaměstnanosti • Odchod stávajících podnikatelských subjektů z obce

4. INFRASTRUKTURA

Obec není napojena na splaškovou kanalizaci. Zásobování pitnou vodou je z vodovodního řadu Ždárek-Sychrov-Radimovice. Na území obce je jak původní vodovodní řad ze čtyřicátých let minulého století, tak i vodovodní řad budovaný na přelomu roku 2000. Stávající vodovodní řad vykazuje na několika místech poruchy. Je nutná rekonstrukce především starého litinového a betonového potrubí.

Území je zásobováno elektrickou energií ze systému 35 kV z RZ 110/35 kV Jeřmanice vedením 3x95 ALFe6 s možností záložního napájení z ostatních RZ 110/35 kV SČE RZ Liberec. Řešeným územím prochází dále vedení 220 kV, č.209 z RZ Středočeského kraje do RZ Bezděčín. Dodávku elektrické energie do obce zajišťují stožárové trafostanice.

Obec není plynofikována a vzhledem k velikosti obce a finančním nákladům na realizaci se v budoucnu s plynofikací nepočítá.

Obec je pokryta mobilní sítí. Telekomunikační síť je velmi dobrá.

Dopravní infrastruktura, obslužnost

V širších dopravních vztazích jsou Radimovice napojeny na rychlostní komunikace R 35. Základní komunikační osu území Radimovic tvoří ve směru východ - západ průtahy silnic III/2791 a III/27710 ve vlastnictví Libereckého kraje. Stávající síť místních komunikací je dostatečně hustá a odpovídá požadavkům na dostatečnou obsluhu řešeného území. Obec musí zabezpečit jejich pravidelnou údržbu. V posledních 10 let se vybudovaly nové úseky místních komunikací, proto je nutné zpracovat nový pasport místních komunikací.

Radimovicemi denně projedou stovky aut, které nerespektují dopravní značení označení obce a tím nejvyšší povolenou rychlost 50 km/hod. K zpomalení dopravy a tím i zlepšení bezpečnosti chodců byl v roce 2010 a 2012 postaven chodník od „cestiček“ k nádraží ČD až k parkovišti zámku Sychrov. V roce 2013 byly na křižovatce obcí Pěněčín (osada Červenice), Radimovice osazeny dopravní značky označující nejvyšší dovolenou rychlost 60 km/hod.

Řešeným územím prochází jednokolejná neelektrifikovaná železniční trať č. 030 Jaroměř - Liberec se zastávkou Sychrov. Železniční trať vede směr Liberec a na druhou stranu směr Turnov. Oba směry občané využívají při dojíždění do zaměstnání a školských zařízení.

Linky autobusové dopravy jsou vedeny po silnici III/2791 a III/27710. Jezdí v pracovní dny a jsou využívány pro dojíždění do zaměstnání a škol v Turnově a v Českém Dubu. Autobusové zastávky se nachází u hostince Konrád, na návsi, žel.stanice Sychrov a na Červenici (obec Pěňčín), ale je využívána i občany Radimovic. Docházková vzdálenost k zastávkám je vyhovující. Nedostatkem je, že o víkendu a svátcích není zajišťována autobusová doprava a občané mohou využívat pouze železniční spojení.

Obcí vedou tři značené cyklotrasy po silnici III. třídy:

č. 3038 – Jeřmanice – Jablonec n.N. – Nová Ves n.N.

č. 3047 – Jílové – Žďárek – Loukov

č. 3044 – Dlouhý Most – Hodkovice n. M. – Sovinky (Mohelnice)

Od jara do podzimu jsou cyklotrasy hojně využívány. Cyklisté využívají restaurační zařízení, která jsou otevřena podél cyklotras.

Z významnějších dálkových pěších turistických tras vede přes území obce červeně značená trasa Ještěd – Český Dub – Radimovice – státní zámek Sychrov. S ní se v obci kříží při částečném souběhu v hlavní ulici trasa modrá.

SWOT analýza kapitoly

<p>Silné stránky</p> <ul style="list-style-type: none"> • Síť cyklotras a turistických tras • Železniční stanice, autobusové zastávky • Pokrytí obce veřejným osvětlením • Elektrifikace obce 	<p>Slabé stránky</p> <ul style="list-style-type: none"> • Špatný technický stav vodovodu • Nedostatečné pokrytí území místním rozhlasem • Neexistence splaškové kanalizace • Neexistence cyklostezek
<p>Příležitosti</p> <ul style="list-style-type: none"> • Podpora alternativních zdrojů vytápění 	<p>Ohrožení</p> <ul style="list-style-type: none"> •

5. VYBAVENOST

Bydlení

Bydlení a domovní fond

Vývoj počtu domů v Radimovicích souvisí s demografickým vývojem obyvatel.

Domovní fond dle období výstavby nebo rekonstrukce domu:

1919 a dříve	1920-1970	1971-1980	1981-1990	1991-2000	2001-2011
11	23	13	13	14	18

Zdroj: ČSÚ

V roce 2011 bylo na území obce 112 domů z toho 108 rodinných, 2 bytové domy a 2 ostatní budovy. Objektů k rekreaci bylo využíváno 20.

Od roku 2001 se zvýšil zájem o stavbu rodinných domů na území obce a to nejen ze strany místních obyvatel, ale i obyvatel z měst zejména Liberce, Turnova. Obec se svoji výhodnou polohou a atraktivním prostředím se stává vyhledávanou lokalitou pro stavbu rodinných domů. Územní plán z roku 2014 vyčleňuje lokality určené pro individuální bydlení.

Obec vlastní pouze 1 bytovou jednotku a to v budově obecního úřadu.

Obec nevlastní pozemky k bytové výstavbě. Pozemky pro stavbu rodinných domů jsou v soukromém vlastnictví.

Školství a vzdělávání

Obec nevlastní žádné školské zařízení. Děti dojíždí do mateřských škol v Paceřicích, Pěňčíně, Jenišovicích. Základní školu navštěvují v Radostíně (obec Sychrov), Nechálově (obec Kobyly) a Turnově.

Nejbližší střední školy jsou v Turnově, Liberci.

Zdravotnictví

V obci se nachází ordinace dětského lékaře. Ordinace je ve víceúčelové budově – hasičské zbrojnici a malým pacientům slouží každé úterý od 16,30 – 18,00 hodin a každý druhý čtvrtek odpoledne dětská poradna.

Ostatní děti využívají dětské pediatriy v Turnově. Praktičtí lékaři pro dospělé jsou v Příšovicích, Turnově nebo v Liberci. Díky železničnímu a autobusovému spojení jsou lékaři dostupní všem obyvatelům.

Nejbližší nemocnice je v Turnově, ale daleko větší nabídku služeb pro pacienty nabízí Krajská nemocnice v Liberci.

Sociální péče

Obec nevlastní žádné zařízení sociálních služeb, ani na svém území takové zařízení nemá. Komunitní plán sociálních služeb má obec s rozšířenou působností – město Turnov.

Nejvíce využívaná služba občany jsou masáže (každou středu dopoledne) v budově obecního úřadu.

Kultura

V obci jsou velmi dobré podmínky pro konání kulturních akcí a to jak organizovaných obcí nebo spolky. Možnost konání těchto akcí je ve víceúčelové budově – hasičské zbrojnici nebo na hasičské louce před zámek Sychrov. Nabídku kulturních aktivit doplňuje místní knihovna.

Na území obce se nachází tři sochy, evidované jako kulturní památka. Socha sv. Floriána, sv. Jana Nepomuckého a sv. Vavřince stojí na hasičské louce. V roce 2012 byly zrestaurovány a nově i nasvíceny.

Východní část obce zasahuje do ochranného pásma zámku Sychrov.

V blízkosti návsi, na křižovatce, se nachází válečný hrob, který byl taktéž v roce 2012 obnoven. Lípy, které ho lemovaly byl pokáceny, hrob opraven a nově jeho okolí osázeno lipami.

Obec každoročně organizuje 2x ročně pěší výlety, 1x ročně návštěvu divadla, stanování u Mohelky, Noc s Andersenem, rozsvícení vánočního stromu, mikulášskou nadílku. Kulturní komise navštěvuje seniory při jejich jmeninách.

Sbor dobrovolných hasičů se podílí na kulturním životě organizací lyžařského soustředění, pálení čarodějnic, maškarním bále pro děti, sportovního dne pro rodiče a děti, Sychrovském poháru – soutěže v požárním sportu.

TJ Sokol Radimovice doplňuje nabídku kulturních a sportovních akcí pravidelným cvičením dětí a dospělých, výlety na běžkách do okolí, cyklovýlety a organizací tradičního volejbalového turnaje.

Obec finančně podporuje organizátory akcí z Účelového fondu obce Radimovice.

Sport a tělovýchova

Podmínky pro sportovní činnost splňuje sportovní areál, který nabízí hřiště na minifotbal, volejbal nebo tenis (zelený povrch), tenisovou stěnu, basketbalové koše, tenisový kurt s povrchem Classic Clay. To celé lemuje 200 m dlouhá dráha. V areálu je taktéž 100 m dlouhá sprinterská dráha doplněná o hasičské překážky. Areál doplňuje Centrum radosti dětí s herními prvky.

Sportovnímu areálu nejvíce chybí sociální zázemí, sprchy a místnost na převlečení.

Další možností sportovního využití je hasičská louka.

V zimním období se využívá víceúčelová budova – hasičská zbrojnice. Je zde možné hrát ping-pong, badminton. TJ Sokol Radimovice ve víceúčelové budově organizuje pravidelné cvičení dospělých.

Sbor dobrovolných hasičů má 98 členů, TJ Sokol Radimovice cca 50 členů.

SWOT analýza kapitoly

Silné stránky <ul style="list-style-type: none">• Sportovní areál• Fungující spolky• Ordinace dětského lékaře	Slabé stránky <ul style="list-style-type: none">• Chybějící sociální a technické zázemí sportovního areálu
Příležitosti <ul style="list-style-type: none">• Vybudování zázemí pro návštěvníky sportovního areálu	Ohrožení <ul style="list-style-type: none">• Nízká účast občanů při konání kulturních a sportovních akcí

6. ŽIVOTNÍ PROSTŘEDÍ

Složky životního prostředí, ochrana životního prostředí, brownfields

V obci nejsou pozorovány žádné významné problémy s životním prostředím. Kvalita ovzduší je dobrá, jen v zimním období je zhoršená vlivem lokálních topenišť na tuhá paliva. Některé rodinné domy mají tepelná čerpadla, ale stále ještě převládají tuhá paliva. Obec ve svých nemovitostech topí elektrickou energií.

Na území obce nezasahují zvláště chráněná území. Severní část obce podél říčky Mohelky zasahuje do regionálního biocentra. Na území obce není areál, který by bylo nutné revitalizovat.

Odpadové hospodářství

Odstraňování komunálního odpadu zajišťuje obec prostřednictvím firmy Severočeské komunální služby, s.r.o. pobočka Jablonec nad Nisou.

Separovaný odpad (pet lahve, papír, sklo) mohou občané nosit na náves, kde jsou nádoby umístěny. Další kontejner na papír je před budovou obecního úřadu.

Likvidace nebezpečného odpadu probíhá 2x ročně (červen, listopad) a zajišťují ji opět Severočeské komunální služby Jablonec nad Nisou.

Velkoobjemový odpad probíhá také 2x ročně (květen, září). Na podzim obec zajišťuje svoz listí od občanů a tím i zamezuje vzniku pálení tohoto biologického materiálu a následnému znečištění ovzduší. Biologicky rozložitelný odpad lze odevzdat na kompostárně v Turnově. Na obecním úřadě si mohou občané vyzvednout pytle na kov, nápojové kartony a ostatní plasty. Sběr probíhá cca 1x za 3 měsíce.

Občané komunální odpad odkládají do odpadních nádob nebo do pytlů na základě obecně závazné vyhlášky. Svoz zajišťují opět Severočeské komunální služby Jablonec nad Nisou.

V současné době se na území obce nenachází černá skládka. Pouze na pozemku p.p.č.1007 má vlastník parkována vozidla, která nejsou již v pojízdném stavu a jejich technický stav tvoří skládku nepojízdných vozidel.

SWOT analýza kapitoly

Silné stránky <ul style="list-style-type: none">• Kvalitní životní prostředí	Slabé stránky <ul style="list-style-type: none">• Lokální topení v rodinných domech• „Černá skládka“ vozidel U Šulců
Příležitosti <ul style="list-style-type: none">• Ekologické vytápění	Ohrožení <ul style="list-style-type: none">•

7. SPRÁVA OBCE

Obecní úřad a kompetence obce

Obec Radimovice je obcí I. typu, je tvořena 7 členným zastupitelstvem. Rada obce není zřízena. Zastupitelstvo obce ze zákona ustanovuje kontrolní a finanční výbor, oba jsou tříčlenné. Zřízena je kulturní komise.

Obec zaměstnává 1 osobu, administrativní pracovníci – účetní, ostatní pracovníci jsou brigádníci.

Obec s rozšířenou působností pro obec Radimovice je město Turnov.

Spádovost úřadů:

Krajský úřad	Krajský úřad Libereckého kraje
Stavební úřad	Městský úřad Hodkovice nad Mohelkou
Matrika	Obecní úřad Sychrov
Úřad práce	Úřad práce v Liberci, pobočka Turnov
Finanční úřad	Finanční úřad pro Liberecký kraj, územní pracoviště Turnov

Obec zřizuje pouze výjezdovou jednotku obce a místní knihovnu.

Hospodaření obce

Obec hospodaří s vyrovnaným rozpočtem.

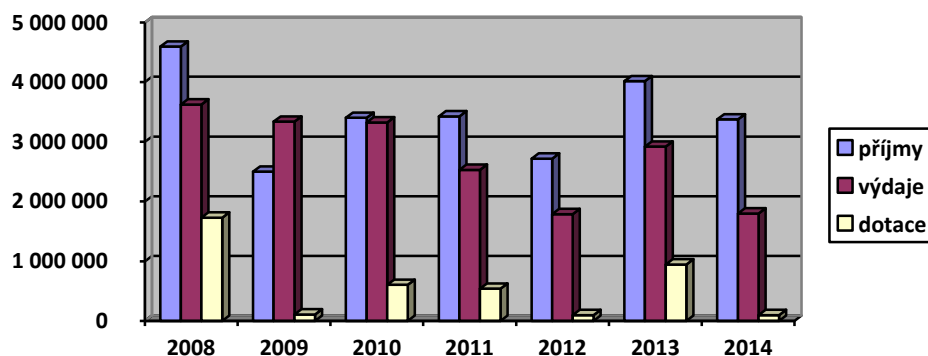
Vývoj příjmů a výdajů v letech 2008-2014

rok	2008	2009	2010	2011	2012	2013	2014
příjmy v Kč	4.593.055,-	2.500.697,-	3.402.552,-	3.425.255,-	2.716.057,-	4.014.500,-	3.374.415,18
výdaje v Kč	3.626.252,-	3.336.816,-	3.323.431,-	2.529.917,-	1.787.290,-	3.919.101,-	1.799.366,04

Přehled získaných dotací v letech 2008-2014

rok	2008	2009	2010	2011	2012	2013	2014
dotace v Kč	1.728.438,-	109.848,-	605.059,-	541.090,-	97.180,-	944.588,-	97.000,-

Přehled hospodaření obce v letech 2008 -2014



Obec se v minulosti snažila veškerý nepotřebný majetek prodat (vila Zelenka, bývalá cementárna). Finanční prostředky za prodej těchto nemovitostí vložila do výstavby víceúčelové budovy- hasičské zbrojnice a víceúčelového sportoviště. Díky prodeji těchto nemovitostí obec nemusela vynakládat vysoké finanční prostředky na jejich údržbu. V současnosti je obecní majetek v maximální možné míře pronajímán (v budově obecního úřadu místnost na masáže, pronájem místností geodetické firmě, hasičská louka místnímu sboru dobrovolných hasičů).

Bezpečnost

Stav kriminality v obci je velmi nízký.

Na základě veřejnoprávní smlouvy s městem Turnov, přestupky spáchané na území obce řeší Městský úřad Turnov. Obec Radimovice nedostává přehled o projednaných přestupcích ve svém správním obvodě.

V případě živelné pohromy obec informuje své občany prostřednictvím místního rozhlasu a SMS zpráv.

Na území obce působí výjezdová jednotka obce JPO V. Dojezdová doba hasičského záchranného sboru je do 15 minut, Policie ČR do 10 minut (obvodní oddělení Hodkovice nad Mohelkou).

Vnější vztahy a vazby

Obec sousedí s obcemi Sychrov, Vlastibořice, Pěňčín a Čtveřín.

Obec Radimovice je členem Mikroregionu Jizera, Místní akční skupiny Achát, Sdružení obcí Libereckého kraje, Euroregionu Nisa a Svazu měst a obcí České republiky.

Mikroregion Jizera

Sdružuje celkem 16 obcí (Radimovice, Sychrov, Žďárek, Paceřice, Vlastibořice, Čtveřín, Pěňčín, Soběslavice, Svijanský Újezd, Svijany, Lažany, Turnov, Ohrazenice, Přepeře, Příšovice, Kobyly).

Členství v tomto svazku má pro obec největší význam z hlediska vzájemné informovanosti členských obcí a získávání dotací na společný projekt.

Euroregion Neisse-Nisa-Nysa

Euroregion působí na území Libereckého kraje, Německa a Polska. Sídlo má v Liberci. Sdružení podporuje projekty přeshraniční spolupráce.

Sdružení obcí Libereckého kraje (SOLK)

Předkládá iniciativní návrhy orgánům státní správy, krajské samosprávy, poslancům a senátorům Parlamentu ČR, napomáhá vzájemné informovanosti mezi obcemi, hájí společné zájmy a práva obcí a jejich zastupování v regionálních orgánech, organizuje semináře k aktuálním tématům.

Místní akční skupina Achát

Členem místní akční skupiny Achát je obec Radimovice od prosince 2013. MAS Achát působí na bývalém území MAS Turnovska (Turnovsko, Semilsko, Železnobrodsko). Hlavním cílem členství je získání dotací pro obec Radimovice.

Svaz měst a obcí České republiky (SMO)

SMO je organizací s celostátní působností. Svaz měst a obcí ČR se podílí na přípravě legislativních návrhů zákonů, je připomínkovým místem těchto legislativních návrhů. Svým členům podává aktuální informace, nabízí právní poradnu. Svaz sdružuje přes 2 500 měst a obcí.

SWOT analýza kapitoly

Silné stránky <ul style="list-style-type: none">• Vyrovnaní rozpočet• Vysoká úspěšnost v získávání dotací• Nízká kriminalita v obci• Členství obce ve sdruženích, svazcích	Slabé stránky <ul style="list-style-type: none">• Nespolupráce Policie ČR a obce
Příležitosti <ul style="list-style-type: none">• Informace k získání dotací• Vzájemná spolupráce	Ohrožení <ul style="list-style-type: none">• Delegace státní správy na malé obce

B. NÁVRHOVÁ ČÁST

B.1. Strategická vize

Radimovice jsou příjemným místem pro život. Kvalitní životní prostředí, blízkost center. Spolky a obec zajišťují bohatý spolkový a kulturní život obce. V obci jsou dostupné základní služby.

B.2. Strategické cíle

- 1. Kvalitní infrastruktura**
- 2. Udržitelný rozvoj území a občanské společnosti**
- 3. Životní prostředí**
- 4. Lidské zdroje**
- 5. Podpora podnikatelského prostředí, rozvoj cestovního ruchu**

B.3. Opatření

1. Kvalitní infrastruktura

1.1. Zachování dopravní infrastruktury – dopravní obslužnost

1.1.1. Zachování dopravní infrastruktury – dopravní obslužnost

1.2. Výstavba, modernizace technické infrastruktury

1.2.1. Výstavba místních komunikací

1.2.2. Oprava místních komunikací

1.2.3. Údržba a obnova pěších cest

1.2.4. Realizace komplexních pozemkových úprav

1.2.5. Údržba, modernizace dopravního značení

1.2.6. Podpora aktivit směřujících k zvýšení bezpečnosti silničního provozu na silnicích III. třídy a místních komunikací

1.2.7. Odstraňování škod po přívalových deštích, povodních

1.2.8. Podpora cyklodopravy, podpora budování a údržby doprovodné infrastruktury pro cyklisty

- 1.2.9. *Údržba, výstavba zastávek veřejné dopravy*
- 1.2.10. *Obnova, údržba, výstavba informačních systémů, modernizace místního rozhlasu*
- 1.2.11. *Výstavba veřejného osvětlení v rozvojových plochách pro výstavbu RD*
- 1.2.12. *Pasport místních komunikací, veřejného osvětlení, dopravního značení*
- 1.2.13. *Vodohospodářská infrastruktura*
- 1.2.14. *Parkování v době konání akcí na zámku*

1.3. Zavádění a rozvoj informačních a komunikačních technologií

- 1.3.1. *Podpora využívání informačních a komunikačních technologií ve veřejné správě, vzdělávání zástupců veřejné správy*

2. Udržitelný rozvoj území a občanské vybavenosti

2.1. Všestranný rozvoj meziresortní a příhraniční spolupráce

- 2.1.1. *Podpora spolupráce s obcemi Mikroregionu Jizera, Místní akční skupiny Achát, zapojení se do projektů SOLK, Euroregionu Nisa, SMO ČR*
- 2.1.2. *Podpora výměn, společenských akcí a projektů zaměřených na rozvoj spolupráce na všech úrovních*

2.2. Rozvoj venkova

- 2.2.1. *Zlepšení vzhledu veřejných prostranství*
- 2.2.2. *Podpora vydávání místního zpravodaje, publikací, kronik*
- 2.2.3. *Zachování ordinace dětského lékaře, pošty, obchodu se smíšeným zbožím*

2.3. Zajištění kvalitního bydlení, údržba nemovitostí v majetku obce

- 2.3.1. *Obnova a modernizace bytového fondu*
- 2.3.2. *Podpora výstavby technické infrastruktury pro rozvoj bydlení*
- 2.3.3. *Údržba, obnova, modernizace nemovitostí v majetku obce*

2.4. Zajištění bezpečnosti obyvatel, ochrana majetku

- 2.4.1. *Spolupráce s Policií ČR*
- 2.4.2. *Podpora projektů v oblasti zvýšení připravenosti obcí, složek IZS a obyvatelstva na řešení mimořádných událostí*
- 2.4.3. *Podpora obměny a modernizace technického a materiálních vybavení složek IZS*
- 2.4.4. *Podpora při organizování akcí složkami IZS a obce*

2.5. Péče o historické dědictví obce

- 2.5.1. *Péče o kulturní památky, válečný hrob*

3. Životní prostředí

3.1. Zdravé životní prostředí

3.1.1. *Podpora třídění odpadů*

3.1.2. *Zajištění monitoringu a likvidace černých skládek*

3.1.3. *Podpora projektů vedoucích ke snížení emisí škodlivých látek vnášených do ovzduší*

3.1.4. *Podpora protierozních opatření*

3.1.5. *Údržba veřejné zeleně, prostranství a mobiliáře, péče o stromy*

3.2. Podpora funkcí zemědělství, lesnictví, vodního hospodářství

3.2.1. *Ochrana zemědělského půdního fondu*

3.2.2. *Obnova, údržba vodních ploch*

4. Lidské zdroje

4.1. Podpora celoživotního vzdělávání

4.1.1. *Podpora vzdělávacích kurzů pro seniory, nezaměstnané, rodiče na mateřské, rodičovské dovolené*

4.1.2. *Spolupráce se Základní školou v Radostíně, okolními mateřskými školami*

4.2. Zajištění dostupnosti a kvality zdravotní péče, podpora sociálních služeb

4.2.1. *Zajištění ordinace dětského lékaře*

4.2.2. *Spolupráce se sítí sociálních služeb a ORP Turnov*

4.3. Podpora kulturních služeb, sportovních zařízení, zájmová činnost obyvatel

4.3.1. *Zapojení občanů, mládeže a dětí při plánovaných procesech*

4.3.2. *Vytváření podmínek pro aktivní zapojení obyvatel do života obce, zlepšení vzájemné komunikace*

4.3.3. *Podpora spolkového života, udržení místních tradic a jejich propagace*

4.3.4. *Podpora při obnově, opravě, údržbě, modernizaci sportovních zařízení a vybavení*

4.3.5. *Podpora pravidelné činnosti sportovních subjektů pečujících o děti a mládež*

4.3.6. *Podpora kulturních, sportovních aktivit*

4.3.7. *Vytváření podmínek pro sport seniorů*

4.3.8. *Podpora místní knihovně*

5. Podpora podnikatelského prostředí, rozvoj cestovního ruchu

5.1. Podpora podnikatelských aktivit

5.1.1. *Podpora podnikatelských aktivit*

5.1.2. *Spolupráce obce a podnikatelů*

5.2. Podpora cestovního ruchu

5.2.1. *Propagace obce v médiích, tiskovinách*

5.2.2. *Tisk propagačních tiskovin a předmětů o obci*

5.2.3. *Rozvoj příhraniční spolupráce*

5.2.4. *Podpora budování a údržba základní turistické infrastruktury*

B.4. Aktivity

1. Kvalitní infrastruktura

1.1. Zachování dopravní infrastruktury – dopravní obslužnost

1.1.1. Zachování dopravní infrastruktury – dopravní obslužnost	
Popis aktivity	Zachovat stávající dopravní obslužnost
Harmonogram	2015-2020
Odhad nákladů	100,- Kč/1 obyvatel obce
Zdroje financování	Rozpočet obce
Důležitost	velká
Odpovědnost za realizaci	Liberecký kraj, zastupitelstvo obce
Poznámka	

1.2. Výstavba, modernizace technické infrastruktury

1.2.1. Výstavba místních komunikací	
Popis aktivity	Dokončení místní komunikace v lokalitě č. 13 (cca 200 bm)
Harmonogram	2017
Odhad nákladů	900.000,- Kč
Zdroje financování	Rozpočet obce + vhodný dotační titul
Důležitost	střední
Odpovědnost za realizaci	Zastupitelstvo obce
Poznámka	Prodloužená platnost stavebního povolení do roku 2017

1.2.2. Oprava místních komunikací	
Popis aktivity	Lokální opravy místních komunikací, chodníků
Harmonogram	2016-2020
Odhad nákladů	100.000,- Kč
Zdroje financování	Rozpočet obce
Důležitost	střední
Odpovědnost za realizaci	Zastupitelstvo obce
Poznámka	

1.2.3. Údržba a obnova pěších cest	
Popis aktivity	<p>A) Údržba pěších cest k vlakovému nádraží (odstranění náletů, vyčištění odvodňovacích kanálů, oprava opěrní zdi u spodní cesty, zábradlí) – p.č. 1288, 1289 k.ú. Radimovice u Sychrova</p> <p>B) Oprava pěší cesty od nádraží k viaduktu (odstranění náletů, oprava cesty, zábradlí) p.č. 1304 k.ú. Radimovice u Sychrova</p> <p>C) Oprava pěší cesty od „transformátoru“ k silnici III. třídy k nádraží – p.č. 1277 k.ú. Radimovice u Sychrova</p>
Harmonogram	2015-2020
Odhad nákladů	200.000,- Kč
Zdroje financování	Rozpočet obce
Důležitost	střední
Odpovědnost za realizaci	Zastupitelstvo obce
Poznámky	

1.2.4. Realizace komplexních pozemkových úprav	
Popis aktivity	<p>Realizace polních cest: VPC 5.1, VPC 5.2 (od rybníka k lipce) OPC 11.1 (za Hoetzelovými) OPC 12 (za Rojarovými) VPC 10 (křižovatka Červenice + Hoetzelovi) VPC 14 (lesní cesta od Bílků – Hoffmanovi)</p>
Harmonogram	2016-2020

Odhad nákladů	VPC 5.1 – 2.000.000,- Kč VPC 5.2 – 3.000.000,- Kč OPC 11.1 – 700.000,- Kč OPC 12 – 525.000,- Kč VPC 10 – 785.000,- Kč VPC 14 - 980.000,- Kč
Zdroje financování	Státní rozpočet
Důležitost	střední
Odpovědnost za realizaci	Státní pozemkový úřad ČR
Poznámky	Na cesty je zpracována projektová dokumentace

1.2.5. Údržba, modernizace dopravního značení	
Popis aktivity	Údržba stávajících dopravních značek, instalace sklopných značek, obnova vodorovného dopravního značení
Harmonogram	2015-2020
Odhad nákladů	50.000,- Kč
Zdroje financování	Rozpočet obce
Důležitost	střední
Odpovědnost za realizaci	Zastupitelstvo obce
Poznámky	

1.2.6. Podpora aktivit směřujících ke zvýšení bezpečnosti silničního provozu na silnicích III. třídy a místních komunikacích	
Popis aktivity	a) Výstavba chodníku od č.p. 29 k č.p. 99 b) Radar na měření rychlosti
Harmonogram	a) 2016-2017 b) 2017-2020
Odhad nákladů	a) 2.500.000,- Kč b) 40.000,- Kč
Zdroje financování	Rozpočet obce + vhodný dotační titul
Důležitost	střední
Odpovědnost za realizaci	Zastupitelstvo obce
Poznámky	Vypracovaná projektová dokumentace, stavební povolení

1.2.7. Odstraňování škod po přivalových deštích, povodních	
Popis aktivity	Odstranění následků škod po přivalových deštích, povodních na místních komunikacích
Harmonogram	2015-2020
Odhad nákladů	Dle rozsahu škod
Zdroje financování	Rozpočet obce + vhodné dotační tituly
Důležitost	střední
Odpovědnost za realizaci	Zastupitelstvo obce
Poznámky	

1.2.8. Podpora cyklo dopravy, podpora budování a údržby doprovodné infrastruktury pro cyklisty	
Popis aktivity	Údržba „kolostavů“ v obci, údržba značení, map, informačních tabulí
Harmonogram	2015-2020
Odhad nákladů	15 000,- Kč
Zdroje financování	Rozpočet obce
Důležitost	nízká
Odpovědnost za realizaci	Zastupitelstvo obce
Poznámky	

1.2.9. Údržba, výstavba zastávek veřejné dopravy	
Popis aktivity	a) Výstavba zastávky vč. čekárny autobusové dopravy u č.p. 43 b) Údržba autobusové čekárny na návsi
Harmonogram	2015-2020
Odhad nákladů	a) 300.000,- Kč
Zdroje financování	Rozpočet obce + vhodný dotační titul
Důležitost	Střední
Odpovědnost za realizaci	Zastupitelstvo obce
Poznámky	

1.2.10. Obnova, údržba, výstavba informačních systémů, modernizace místního rozhlasu	
Popis aktivity	a) Údržba informačních systémů v obci b) Modernizace místního rozhlasu (bezdrátový)
Harmonogram	a) 2015-2020 b) 2017-2020
Odhad nákladů	ad b) 300.000,- Kč
Zdroje financování	Rozpočet obce + vhodný dotační titul
Důležitost	střední
Odpovědnost za realizaci	Zastupitelstvo obce
Poznámky	

1.2.11. Výstavba veřejného osvětlení v rozvojových plochách pro výstavbu RD, výměna světelných bodů za úspornější	
Popis aktivity	a) Výstavba veřejného osvětlení v lokalitách určených pro výstavbu RD. b) Výměna stávajících světelných bodů za úspornější s delší životností
Harmonogram	2016-2020
Odhad nákladů	a) 500 000,- Kč b) 500.000,- Kč
Zdroje financování	Rozpočet obce + vlastní zdroje
Důležitost	střední
Odpovědnost za realizaci	Zastupitelstvo obce
Poznámky	

1.2.12. Pasport místních komunikací, veřejného osvětlení, dopravního značení	
Popis aktivity	Pasport komunikací, dopravního značení v majetku obce, pasport veřejného osvětlení, pasport propustků, mostků
Harmonogram	2016-2017
Odhad nákladů	50.000,- Kč
Zdroje financování	Rozpočet obce + vhodný dotační titul
Důležitost	vysoká
Odpovědnost za realizaci	Zastupitelstvo obce

Poznámky	
----------	--

1.2.13. Vodohospodářská infrastruktura	
Popis aktivity	Obnova vodohospodářské infrastruktury
Harmonogram	2015-2020
Odhad nákladů	Financují správci těchto sítí
Zdroje financování	SVS, SČvK
Důležitost	střední
Odpovědnost za realizaci	Správci inženýrských sítí
Poznámky	

1.2.14. Parkování v době konání akcí na zámku	
Popis aktivity	Zajištění příležitostního parkování v době konání akcí na zámku Sychrov
Harmonogram	2015-2020
Odhad nákladů	30.000,- Kč
Zdroje financování	Rozpočet obce
Důležitost	vysoká
Odpovědnost za realizaci	Zastupitelstvo obce + vlastníci soukromých pozemků
Poznámky	

1.3. Zavádění a rozvoj informačních a komunikačních technologií

1.3.1. Podpora využívání informačních a komunikačních technologií ve veřejné správě, vzdělávání zástupců veřejné správy	
Popis aktivity	Využívání moderních informačních a komunikačních technologií ve veřejné správě, vzdělávání zástupitelů a zaměstnanců obecního úřadu
Harmonogram	2015-2020
Odhad nákladů	20.000,- Kč
Zdroje financování	Rozpočet obce + nadační fondy
Důležitost	střední
Odpovědnost za realizaci	Zastupitelstvo obce + starosta obce
Poznámky	

2. Udržitelný rozvoj území a občanské vybavenosti

2.1. Všestranný rozvoj meziresortní a příhraniční spolupráce

2.1.1. Podpora spolupráce s obcemi Mikroregionu Jizera, Místní akční skupiny Achát, zapojení se do projektů SOLK, Euroregionu Nisa, SMO ČR	
Popis aktivity	Účast na jednáních, valných hromadách Realizace společných projektů dle Strategií jednotlivých organizací
Harmonogram	2015-2020 (nebo po dobu členství v těchto organizacích)
Odhad nákladů	20.000,- Kč/ročně – členské poplatky Dle jednotlivých projektů (realizace společných projektů)
Zdroje financování	Rozpočet obce
Důležitost	střední
Odpovědnost za realizaci	Zastupitelstvo obce
Poznámky	

2.1.2. Podpora výměn, společenských akcí a projektů zaměřených na rozvoj spolupráce na všech úrovních	
Popis aktivity	Podpora projektů zaměřených na rozvoj spolupráce v oblastech sportu, kultury, výměny zkušeností
Harmonogram	2015-2020
Odhad nákladů	Dle jednotlivého projektu
Zdroje financování	Rozpočet obce + vhodný dotační titul
Důležitost	střední
Odpovědnost za realizaci	Zastupitelstvo obce + spolky
Poznámky	

2.2. Rozvoj venkova

2.2.1. Zlepšení vzhledu veřejných prostranství	
Popis aktivity	Doplnění veřejných ploch o mobiliář, herní prvky pro děti, herní prvky pro seniory. Výměna dopadové plochy – kamínků za tartan. Oprava, údržba a pasport stávajícího mobiliáře
Harmonogram	2015-2020
Odhad nákladů	80.000,- Kč
Zdroje financování	Rozpočet obce
Důležitost	střední
Odpovědnost za realizaci	Zastupitelstvo obce
Poznámky	

2.2.2. Podpora vydávání místního zpravodaje, publikací, kronik	
Popis aktivity	Podpora vydávání Zpravodaje obce Radimovice (min. 1x/2 měsíce), publikací, map o obci. Zachování psaní kronik obce, spolků vč. fotodokumentace ze života obce
Harmonogram	2015-2020
Odhad nákladů	10.000,- Kč/ ročně
Zdroje financování	Rozpočet obce
Důležitost	střední
Odpovědnost za realizaci	Zastupitelstvo obce + spolky
Poznámky	

2.2.3 Zachování ordinace dětského lékaře, pošty, obchodu se smíšeným zbožím	
Popis aktivity	Podpora aktivit k zachování ordinace dětského lékaře, pošty a obchodu se smíšeným zbožím
Harmonogram	2015-2020
Odhad nákladů	-----
Zdroje financování	Rozpočet obce
Důležitost	vysoká
Odpovědnost za realizaci	Zastupitelstvo obce
Poznámky	

2.3. Zajištění kvalitního bydlení, údržba nemovitostí v majetku obce

2.3.1. Obnova a modernizace bytového fondu	
Popis aktivity	Zajištění pravidelné údržby, modernizace bytové jednotky v budově OÚ vč. bezbariérového přístupu (křeslo)
Harmonogram	2015-2020
Odhad nákladů	80.000,- Kč
Zdroje financování	Rozpočet obce + nájemce
Důležitost	střední
Odpovědnost za realizaci	Zastupitelstvo obce
Poznámky	

2.3.2. Podpora výstavby technické infrastruktury pro rozvoj bydlení	
Popis aktivity	V lokalitách určených pro bydlení realizovat veřejné osvětlení, místní rozhlas
Harmonogram	2015-2020
Odhad nákladů	100.000,- Kč
Zdroje financování	Rozpočet obce
Důležitost	střední
Odpovědnost za realizaci	Zastupitelstvo obce
Poznámky	

2.3.3. Údržba, obnova, modernizace nemovitostí v majetku obce	
Popis aktivity	Pravidelná údržba majetku (úklid, sekání, nátěr dřevěných konstrukcí, víceúčelová budova-hasičská zbrojnice, revize)
Harmonogram	2015-2020
Odhad nákladů	80.000,- Kč
Zdroje financování	Rozpočet obce
Důležitost	střední
Odpovědnost za realizaci	Zastupitelstvo obce
Poznámky	

2.4. Zajištění bezpečnosti obyvatel, ochrana majetku

2.4.1. Spolupráce s Policií ČR	
Popis aktivity	Předávání informací mezi Policií ČR a obcí, spolupráce Policie ČR a obce při pořádání akcí na zámku – kontrola dodržování dopravních předpisů, kontrola měření rychlosti v obci, informování obce kolik bylo spácháno trestných činů na území obce v daném roce
Harmonogram	2015-2020
Odhad nákladů	---
Zdroje financování	---
Důležitost	vysoká
Odpovědnost za realizaci	Zastupitelstvo obce + Policie ČR
Poznámky	

2.4.2. Podpora projektů v oblasti zvýšení připravenosti obcí, složek IZS a obyvatelstva na řešení mimořádných událostí	
Popis aktivity	Pravidelná prověřovací cvičení složek IZS
Harmonogram	2015-2020
Odhad nákladů	---
Zdroje financování	---
Důležitost	vysoká
Odpovědnost za realizaci	Zastupitelstvo obce
Poznámky	

2.4.3. Podpora obměny a modernizace technického a materiálního vybavení složek IZS	
Popis aktivity	Zajištění vybavení výstroje a výzbroje pro výjezdovou jednotku obce, školení výjezdové jednotky, zdravotní prohlídky
Harmonogram	2015-2020
Odhad nákladů	40 000 Kč /ročně
Zdroje financování	Rozpočet obce + vhodné dotační tituly
Důležitost	vysoká

Odpovědnost za realizaci	Zastupitelstvo obce
Poznámky	

2.4.4. Podpora při organizování akcí složkami IZS a obce	
Popis aktivity	Vytváření podmínek pro organizaci akcí za účasti obce a IZS (např. ukázka techniky IZS, osvětové akce apod.)
Harmonogram	2015-2020
Odhad nákladů	---
Zdroje financování	Vhodné dotační tituly + rozpočet IZS
Důležitost	nízká
Odpovědnost za realizaci	Zastupitelstvo obce
Poznámky	

2.5. Péče o historické dědictví obce

2.5.1. Péče o kulturní památky, válečný hrob	
Popis aktivity	a) Pravidelná údržba válečného hrobu a jeho okolí, pravidelná údržba soch sv. Jana Nepomuckého, sv. Floriána a sv. Vavřince a jeho okolí vč. nasvícení. b) Instalace informační cedule s popisem – válečný hrob, sochy třech svatých, lípa před č.p.13
Harmonogram	2015-2020
Odhad nákladů	a) 5.000,- Kč/ročně b) 15.000,- Kč
Zdroje financování	Rozpočet obce
Důležitost	střední
Odpovědnost za realizaci	Zastupitelstvo obce
Poznámky	

3. Životní prostředí

3.3. Zdravé životní prostředí

3.1.1. Podpora třídění odpadů	
Popis aktivity	Osvěta a podpora třídění odpadů (kontejnery na papír, pet lahve, sklo), pytlový sběr kovů, plastů, nápojových

	kartonů. Osvěta v předcházení vzniku odpadů. Vyřešit likvidaci bioodpadů.
Harmonogram	2015-2020
Odhad nákladů	70.000,- Kč
Zdroje financování	Rozpočet obce
Důležitost	Vysoká
Odpovědnost za realizaci	Zastupitelstvo obce
Poznámky	

3.1.2. Zajištění monitoringu a likvidace černých skládek	
Popis aktivity	Pravidelná kontrola území obce před vznikem černých skládek, případně jejich likvidace
Harmonogram	2015-2020
Odhad nákladů	10.000,- Kč
Zdroje financování	Rozpočet obce
Důležitost	Střední
Odpovědnost za realizaci	Zastupitelstvo obce
Poznámky	

3.1.3. Podpora projektů vedoucích ke snížení emisí škodlivých látek vnášených do ovzduší	
Popis aktivity	Podpora projektů vedoucích ke snížení emisí do vzduší (tzv. kotlíkové dotace, tepelná čerpadla apod.)
Harmonogram	2015-2020
Odhad nákladů	----
Zdroje financování	----
Důležitost	Vysoká
Odpovědnost za realizaci	Zastupitelstvo obce
Poznámky	

3.1.4. Podpora protierozních opatření	
Popis aktivity	Podpora protierozních opatření dle územního plánu a komplexních pozemkových úpravách
Harmonogram	2015-2020

Odhad nákladů	100.000,- Kč
Zdroje financování	Rozpočet obce + vhodný dotační titul
Důležitost	Střední
Odpovědnost za realizaci	Zastupitelstvo obce
Poznámky	

3.1.5. Údržba veřejné zeleně, prostranství a mobiliáře, péče o stromy	
Popis aktivity	Pravidelná údržba zelených ploch (sekání, hrabání listí), úklid odpadků z veřejných prostranství, údržba mobiliáře (nátěr, kontrola ukotvení atd.), pravidelná údržba stromů (prořezání), revize herních prvků
Harmonogram	2015-2020
Odhad nákladů	30.000,- Kč/ 1 rok
Zdroje financování	Rozpočet obce
Důležitost	střední
Odpovědnost za realizaci	Zastupitelstvo obce
Poznámky	

3.2. Podpora funkcí zemědělství, lesnictví, vodního hospodářství

3.2.1. Ochrana zemědělského půdního fondu	
Popis aktivity	Ochrana zemědělského půdního fondu dle územního plánu
Harmonogram	2015-2020
Odhad nákladů	---
Zdroje financování	---
Důležitost	Vysoká
Odpovědnost za realizaci	Zastupitelstvo obce
Poznámky	

3.2.2. Obnova, údržba vodních ploch	
Popis aktivity	Odbahnění rybníka
Harmonogram	2015-2016
Odhad nákladů	

Zdroje financování	Rybářství Chlumec nad Cidlinou
Důležitost	
Odpovědnost za realizaci	Rybářství Chlumec nad Cidlinou
Poznámky	

4. Lidské zdroje

4.1. Podpora celoživotního vzdělávání

4.1.1. Podpora celoživotního vzdělávání	
Popis aktivity	Podpora vzdělávacích kurzů pro seniory, nezaměstnané, rodiče na mateřské, rodičovské dovolené
Harmonogram	2015-2020
Odhad nákladů	
Zdroje financování	Rozpočet obce
Důležitost	nízká
Odpovědnost za realizaci	Zastupitelstvo obce
Poznámky	

4.1.2. Spolupráce se Základní školou v Radostíně, okolními mateřskými školami	
Popis aktivity	Spolupráce se ZŠ Radostín a okolními MŠ při pořádání kulturních akcí
Harmonogram	2015-2020
Odhad nákladů	----
Zdroje financování	----
Důležitost	střední
Odpovědnost za realizaci	Zastupitelstvo obce
Poznámky	

4.2. Zajištění dostupnosti a kvality zdravotní péče, podpora sociálních služeb

4.2.1. Zajištění ordinace dětského lékaře	
Popis aktivity	Zajištění chodu ordinace dětského lékaře
Harmonogram	2015-2020

Odhad nákladů	----
Zdroje financování	----
Důležitost	vysoká
Odpovědnost za realizaci	Zastupitelstvo obce
Poznámky	

4.2.2. Spolupráce se sítí sociálních služeb a ORP Turnov	
Popis aktivity	Spolupracovat se sítí sociálních služeb a ORP Turnov (metodické materiály, pomoc při řešení sociálních problémů)
Harmonogram	2015-2020
Odhad nákladů	
Zdroje financování	
Důležitost	střední
Odpovědnost za realizaci	ORP Turnov + obec Radimovice
Poznámky	

4.3. Podpora kulturních služeb, sportovních zařízení, zájmová činnost obyvatel

4.3.1. Zapojení občanů, mládeže a dětí při plánovaných procesech	
Popis aktivity	Zapojení občanů, mládeže a dětí před realizací projektů formou veřejné diskuze, dotazníkové šetření.
Harmonogram	2015-2020
Odhad nákladů	----
Zdroje financování	----
Důležitost	vysoká
Odpovědnost za realizaci	Zastupitelstvo obce
Poznámky	

4.3.2. Vytváření podmínek pro aktivní zapojení obyvatel do života obce, zlepšení vzájemné komunikace	
Popis aktivity	Zapojení obyvatel do života obce – účast na akcích pořádaných obcí, spolky. Zlepšit vzájemnou komunikaci mezi občany. Zapojit nově přistěhované občany do života obce.

Harmonogram	2015-2020
Odhad nákladů	----
Zdroje financování	----
Důležitost	Vysoká
Odpovědnost za realizaci	Zastupitelstvo obce
Poznámky	

4.3.3. Podpora spolkového života, udržení místních tradic a jejich propagace	
Popis aktivity	a) Podpora spolkového života, zachovat a rozvíjet místní tradice, předávat je dalším generacím, propagovat je mezi občany a v blízkém okolí. Spolupracovat na jejich organizaci obec x spolky. b) Zachovat Účelový fond obce Radimovice
Harmonogram	2015-2020
Odhad nákladů	b)20 000,- Kč/ 1 rok
Zdroje financování	Rozpočet obce
Důležitost	vysoká
Odpovědnost za realizaci	Zastupitelstvo obce
Poznámky	

4.3.4. Podpora při obnově, opravě, údržbě, modernizace sportovních zařízení a vybavení	
Popis aktivity	a) Vybudování sociálního zařízení ve sportovním areálu b) Nákup sportovního vybavení pro spolky (překážky, nářadí atd.) c) Oprava a údržba sportoviště (tenisový kurt, zelený povrch, tartan), překážek, mobiliáře
Harmonogram	2015-2020
Odhad nákladů	500.000,- Kč
Zdroje financování	Vhodné dotační tituly + spolky + obec
Důležitost	vysoká
Odpovědnost za realizaci	TJ Sokol Radimovice + SDH Radimovice + obec Radimovice
Poznámky	

4.3.5. Podpora pravidelné činnosti sportovních subjektů pečujících o děti a mládež	
Popis aktivity	Podpora subjektům, kteří pravidelně pracují s mládeží. Podpora např. formou pronájmu víceúčelové budovy, propagace ve Zpravodaji obce, podpora prostřednictvím Účelového fondu obce nebo při příhraniční spolupráci. Pomoc při zpracování žádostí o dotace
Harmonogram	2015-2020
Odhad nákladů	----
Zdroje financování	----
Důležitost	Střední
Odpovědnost za realizaci	Zastupitelstvo obce
Poznámky	

4.3.6. Podpora kulturních, sportovních aktivit	
Popis aktivity	Podpora organizátorům kulturních a sportovních aktivit v obci (propagace, pomoc při organizaci, zpracování žádostí o dotace, navázání příhraniční spolupráce)
Harmonogram	2015-2020
Odhad nákladů	----
Zdroje financování	----
Důležitost	Střední
Odpovědnost za realizaci	Zastupitelstvo obce
Poznámky	

4.3.7. Vytváření podmínek pro sport seniorů	
Popis aktivity	Pořádání seniorských výletů, instalace sportovních prvků pro seniory
Harmonogram	2015-2020
Odhad nákladů	50.000,- Kč
Zdroje financování	Rozpočet obce
Důležitost	střední
Odpovědnost za realizaci	Zastupitelstvo obce
Poznámky	

4.3.8. Podpora místní knihovně	
Popis aktivity	Nákup nových knih, zachování výměnného fondu, nákup PC a softwaru pro knihovnu, výměna kovových regálů
Harmonogram	2015-2018
Odhad nákladů	50.000,- Kč
Zdroje financování	Rozpočet obce + vhodný dotační titul
Důležitost	vysoká
Odpovědnost za realizaci	Zastupitelstvo obce
Poznámky	

5. Podpora podnikatelského prostředí, rozvoj cestovního ruchu

5.1. Podpora podnikatelských aktivit

5.1.1. Podpora podnikatelských aktivit	
Popis aktivity	Podpora podnikatelských aktivit v souladu s územním plánem
Harmonogram	2015-2020
Odhad nákladů	----
Zdroje financování	----
Důležitost	střední
Odpovědnost za realizaci	Zastupitelstvo obce
Poznámky	

5.1.2. Spolupráce obce a podnikatelů	
Popis aktivity	Spolupráce obce a podnikatelů při pořádání kulturních a sportovních a osvětových akcí (pronájem prostor, mobiliáře, propagace), tisk kalendáře
Harmonogram	2015-2020
Odhad nákladů	10.000,- Kč
Zdroje financování	Rozpočet obce
Důležitost	střední
Odpovědnost za realizaci	Zastupitelstvo obce
Poznámky	

5.2. Podpora cestovního ruchu

5.2.1. Propagace obce v médiích, tiskovinách	
Popis aktivity	Propagace obce v regionálních médiích, regionálních tiskovinách (např. Turnovsko v akci, Liberecký deník)
Harmonogram	2015-2020
Odhad nákladů	----
Zdroje financování	----
Důležitost	střední
Odpovědnost za realizaci	Zastupitelstvo obce
Poznámky	

5.2.2. Tisk propagačních tiskovin a předmětů o obci	
Popis aktivity	Tisk propagačních tiskovin a předmětů o obci (pohlednice, letáčky, publikace, drobné propagační předměty)
Harmonogram	2015-2020
Odhad nákladů	20.000,- Kč
Zdroje financování	Rozpočet obce
Důležitost	střední
Odpovědnost za realizaci	Zastupitelstvo obce
Poznámky	

5.2.3. Rozvoj příhraniční spolupráce	
Popis aktivity	Navázání spolupráce se zahraničním partnerem. Spolupráce v oblasti kultury, sportu.
Harmonogram	2015-2020
Odhad nákladů	
Zdroje financování	Rozpočet obce + rozpočet spolků
Důležitost	střední
Odpovědnost za realizaci	Zastupitelstvo obce
Poznámky	

5.2.4. Podpora budování a údržba základní turistické infrastruktury	
Popis aktivity	Instalace místních informační cedulí, informující o místních zajímavostech (válečný hrob, sochy třech svatých, výhled na viadukt, Ještěd, zámek). Zpracovat okruh místních pěších výletů pro rodiny s dětmi. Údržba stávajících informačních systémů.
Harmonogram	2015-2020
Odhad nákladů	50.000,- Kč
Zdroje financování	Rozpočet obce + vhodný dotační titul
Důležitost	střední
Odpovědnost za realizaci	Zastupitelstvo obce
Poznámky	

ZÁVĚR

Program rozvoje obce pro období 2015-2020 je východiskem pro realizace projektů, které jsou v tomto dokumentu obsaženy.

Program rozvoje obce byl tvořen za účasti občanů a spolků.

Zpracovala: Mgr. Dagmar Šrytrová, starostka obce

Datum: 12/2015